

Universitetspladsen

RUCnyt 

Information og debat fra Roskilde Universitet

Nummer 07 · 2. januar – 23. januar 2012



▶ **STUDIELIV:**
RUC'ere på opdagelse efter grønne løsninger i USA

▶ **TÆT PÅ VIDENSKABEN:**
Adjunkt får 2. mio. til migrationsforskning

▶ **UNIVERSET:**
Et universitet rykker ud i Mumbai

Indhold

UNIverset

- 6 Fantastens femte bud
- 8 Et universitet rykker ud
- 12 Seminar om sociale bevægelser og demokratiprocesser

Studieliv

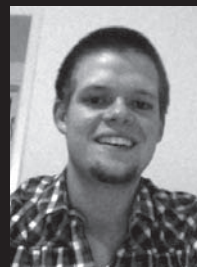
- 4 RUC'ere på opdagelse efter grønne løsninger i USA
- 10 -Jeg er ansat for at lytte til dig

Tæt på videnskaben

- 14 "Skal skolen være inkluderende, skal man fokusere på børnenes betingelser"
- 16 RUC-forsker får 2. mio. til migrationsforskning



Ruden



En sociolog, en fysiker og en humanist er ved at samle et skab fra IKEA. Det kunne være starten på en underfundig vittighed, men for undertegnede var det en strøtanke, der forplantede sig i weekenden, da en ny indflytter i mit bofællesskab skulle samle sit inventar, alt sammen leveret fra den svenske møbelmestodont. Situationen i sig selv var hverken særlig bemærkelsesværdig eller underholdende, og har man selv prøvet kræfter med at tilvejebringe et møblement ud af indholdet af en sirlig brun papkasse og en nærmest perfid brugsanvisning, så kender man den til fulde.

Men hvorfor er det relevant? Jo, grunden til at lige netop dette 'hverdagseventyr' fangede interessen, var at uddannelsesniveaueet ikke spillede nogen rolle og som sådan ikke tilskyndede et hurtigere eller bedre resultat. Uanset hvilken uddannelsesmæssig baggrund man måtte have, bliver konstruktionen af et IKEA-skab ikke særskilt lettere. Det sætter spørgsmålstegn ved de evner, vi har og hele tiden udbygger som studerende, og de udfordringer vi bliver mødt af i virkeligheden. Især hvis man tænker over, at en af RUC's største udfordringer i disse dage er at få de studerende til at italesætte deres egne evner uden for RUC's trykke rammer.

Hver gang Studievejledningen inviterer til vejledningsarrangementer, bliver spørgsmålet om kompetencer, evner, cv og des lige bragt på banen. Blandt studieledere, der er i daglig kontakt med de studerende, dukker problematikken også op. Men hvor ligger ansvaret?

Selv på arbejdsmarkedet bliver der efterspurgt en større grad af ansvar og et større gåpåmod end de faglige kvalifikationer fra de studerende. I efteråret skrev prorektor Hanne Leth Andersen en kronik i Politiken om, at en af de udviklinger, der skulle imødegås, var den øgede kundegørelse af de studerende. Men som studerende er vi ikke passive kunder i butikken, vi er kritiske forbrugere af videnskabelig metode og virkelighedens problemstillinger. Med flittig brug af akademiske formuleringer og gruppebaseret problemknusning griber vi rask væk nogle af vores tids vigtigste samfundsmæssige problemstillinger ved hornene – men når det kommer til vores egne evner, kan vi være forunderligt handlingslammede.

Tænk over det i denne tid, hvor nytårsforsætterne stadigvæk vejrer tungt i luften. Overvej hvilke evner du som studerende lærer i dette nye semester og prøv at italesætte dem løbende. Forhåbentlig er det mere logisk og på længere sigt en hel del nemmere end at samle et møbel fra IKEA.

God læselyst med dette nye års første udgave af RUCnyt

Emil Ryttergaard

Kolofon

RUCnyt er Roskilde Universitets officielle blad for information og debat om universitetets virksomhed. RUCnyt er åbent for alle ansatte og studerende ved Roskilde Universitet for debat om universitetets uddannelses- og forskningsvirksomhed samt spørgsmål af almen interesse for forskning og uddannelser.

Redaktion:

Hans Christian Nielsen (ansv.)
Camilla Buchardt (red.)
Andreas Wraae (red.)
Emil Ryttergaard (red.)
Eva Lykke Jørgensen (red.)
Mikkel Wendelboe (red.)

Forsidefoto:

Tuala Hjarnø

Layout, tryk og oplag:

PrinfoParitas Digital Service, 1700 eks.

Papir:

Omslag: 4CC 250g.
Indhold: Image Business 80g.

Adresse: RUCnyt, Postboks 260, DK - 4000 Roskilde, Telefon 4674 2013 eller 4674 2612, e-mail: RUCnyt@ruc.dk, www.ruc.dk/ruc/RUCnyt

Meddelelser: rucnyt-meddelelser@ruc.dk

Annoncer: Hvis du vil have en annonce i RUCnyt, så skriv en mail til rucnyt-annonce@ruc.dk.

Åbningstider: RUCnyt har ingen faste åbningstider, men redaktionen tjekker RUCnyts mail regelmæssigt. Skriv derfor til rucnyt@ruc.dk, hvis du har spørgsmål eller ønsker et møde

med os. Vi modtager meget gerne indlæg og henvendelser.

Indlæg: Skal afleveres per e-mail og med angivelse af filformat. Vedlæg/vedhæft gerne forslag til illustrationer. Vedlæg/vedhæft venligst portrætfoto ved indsendelse af debatindlæg. Redaktionen forbeholder sig ret til at forkorte og afvise indlæg, der vurderes ikke at have almen interesse. Indlæg over 8000 tegn (omtrent to sider) kan normalt ikke påregnes at blive bragt uforkortet. Der er ingen minimumslængde for indlæg. Anonyme indlæg optages ikke.

Kommende deadlines & udgivelser:

Nr.	Indlæg	Medd.	Udkommer
8	5/1	10/1	23/1

- kl. 12 den pågældende dag

RUC'ere på opdagelse efter grønne løsninger i USA

Vidste du, at man kan bruge oplevelser til at fremme en grøn udvikling? To RUC-studerende har startet firma sammen og vandt sidste år RUC's innovationspris, der er et rejselegat på 35.000. kr. Her er deres beretning om deres tur til USA som miljødestination, og hvad den gav dem af inspiration til nye grønne produkter.

Af: Line Maria Bram Pedersen, studerende, Tek-Sam og Virksomhedsstudier

Vi arbejder i Green InSight med oplevelses-baseret kommunikation. Det betyder, at vi designer oplevelser, der både har alle de "normale" elementer som en oplevelse har med at skabe sammenhold, bruge sanserne og involvere. Men endnu vigtigere fungerer vores oplevelser som formidlingskanal. En guidet tur er fx en tur med fokus på et steds grønne profil, teambuilding designes som fx energirace eller affaldsrace, hvor man samtidig får en forståelse for affaldssortering mm, og således er bæredygtighed altid et tema.

Du kan nu sidde og tænke, hvad skulle I så i USA? På mange måder er amerikanere jo irriterende på den måde, at de er storforbrugere. Men amerikanere har også en gruppe af mennesker, som er lige så grønt tænkende, hvis ikke mere, end både du og jeg. Det var disse folk, vi ville møde.

Vi drog af sted i 3 uger for at undersøge, hvordan man arbejder med oplevelser derovre.

4 Food Tour i New York gav inspiration til dansk koncept

I New York får man en ydmyg fornemmelse af, at alt er muligt for den, der vil. En storby er altid fyldt med mange små detaljer og det er bestemt også tilfældet i New York, hvor de grønne steder dukker op. Fx et pizzeria med

en grøn væg, hvor de får krydderier til pizzaerne. Restauranter med rawfood, honning fra bybier, der samler pollen i Central Park etc.

I New York oplevede vi en foodtour, der kombinerede besøg hos lokale madsteder med historie om byen. Denne tur var ikke med grønne produkter, men det gav inspiration til en helt ny type tur, som vi kunne lave i København. En tur, hvor man kombinerer en gastronomisk madoplevelse med lokal grøn fastfood og historiefortælling om Københavns grønne koncepter og madtrends såsom slow food, rawfood, city farming og meget andet.

Vi har nu udviklet Copenhagen Foodtours i løbet af efteråret og har allerede afholdt 3 rigtigt vellykkede ture i indre by.

Union Square – lokalt marked som miljøcentrum

På Union Square besøgte vi et kæmpe marked kun med lokale råvarer. Selvom det ikke var høstsæson, kunne et marked alligevel holdes i gang. Der var mange rodfrugter, friskt grønt, der kan dyrkes i drivhus, lækre mælkeprodukter, brød og æbler, der var opbevaret fra sidste sæson og ikke mindst flere grøntsager, der dyrkes i New York via cityfarming.

Markedet var samtidig en stor formidlingsplatform for viden om lokalproduceret mad, økologi, sund mad og livsstil. Det var fantastisk. Grow New York, der står bag markedet,

uddanner byens borgere, skolebørn og andre i sunde fødevarer, lokalproducerede fødevarer, havebrug, regnvandsopsamling mm.

Markedet er samtidig en platform for affaldshåndtering. En gang om ugen indsamles elektroniskrot, en dag er det møbler, andre dage tøj. Køkkenaffald til kompost kan de også håndtere. Så kommer folk med en pose med deres affald og tømmer det i bølter og kan købe kompost med hjem til pottedplanter eller andet. Det har fungeret i over 20 år.

Herhjemme arbejder flere markeder på at tiltrække folk og her kan nogle af vores erfaringer fra New York bruges til at udvikle markeder fra kun at omhandle salg til også at omhandle nærhed, oplysning og løse nogle konkrete miljøudfordringer så som affaldshåndtering.

Oplevelsesbaseret økologisk landbrugsudvikling

Vi besøgte flere økologiske og biodynamiske gårde og vinområder i USA. Her erfarede vi, at rigtig mange derovre tænker 'oplevelsen' som et strategisk værktøj til både formidling og øget indtjening.

Full Belly Farm er et eksempel. De arbejder med økonomisk vækst ved at have som mål at beskæftige deres ansatte på helårsbasis. De har et stort økologisk landbrug med mange forskellige afgrøder og laver lejre for børn,



Line på Full Belly farm.

Vil du vide mere?

Vi vil over det næste år beskrive, hvad vi ellers laver, på vores blog. Erfaringerne fra vores USA-tur bruges desuden i et nyt regionalt udviklingsprojekt, hvor resultaterne udkommer i en ny rapport i slutningen af september. Synes du, at det kunne være interessant at følge vores arbejde, så besøg vores blog på GreenInSight.dk, og kontakt os endelig, hvis du på andre måder er nysgerrig, har idéer, du vil føre ud i livet, eller andet godt på hjertet.

undervisning af skoleklasser og hvert år afholder de en stor festival, hvor der kommer op til 6000 mennesker og bor i telt, spiser god, lokalproduceret mad og hører musik. Overskuddet, efter de ansatte har fået løn, bliver doneret til godgørende formål. Festivalen er desuden med til at skabe kendskab til gården og dens produkter, så afsætningen sikres året igennem. Arbejdet med oplevelser er således med til at forbedre økonomien og muliggør ansatte på helårsbasis.

De fem økologiske landbrug og vinproducenter, vi besøgte i USA, arbejder alle med oplevelsesorienteret forretningsudvikling og mente selv, de havde succes med det. Erhvervs- og Byggestyrelsens analyse af oplevelsesvirksomheder fra 2008 viser også, at omkring 77% af de spurgte virksomheder, der arbejder med oplevelser, får øget økonomisk gevinst pga. deres oplevelsestiltag. Det er derfor oplagt at benytte erfaringer fra udlandet til at styrke danske producenters arbejde.

Flere af de erfaringer, vi har fået fra USA, bruger vi nu i udviklingsprojektet 'Mad og Måltider' i Region Sjælland.

Share – det nye sort?

I USA oplevede vi, hvordan dele-koncepter er meget mere brugte end herhjemme, store supermarkeder er bygget op om fællesskab og medejerskab hvor man er medejer af supermarkedet, lægger x antal timer om måneden i

arbejdskraft og så til gengæld får adgang til et hav af lækre økologiske og lokalt producerede fødevarer til lave priser. Fællesskabstanken og fokuseringen på kvalitet er noget, vi godt kan savne herhjemme. I Danmark er Københavns Fødevarerfællesskab nok noget af det tætteste, vi kommer på denne dele-tanke.

Vi mødtes også med firmaet Green Tours Bay Area. De er en non-profit virksomhed, der arbejder med næsten helt det samme som Green InSight. De har også ture om byggeri, ture ud til økologiske producenter og alternativ energi-ture. Det var en virksomhed, der ligesom vores, ikke er til for at skabe penge, men for at bidrage til det samfund, de lever i, ved at inspirere og oplyse via oplevelser. Det var en surrealistisk oplevelse at se et firma, der har næsten samme produkt som os og som også lever efter nogle idealer og det var fedt at spare om udfordringerne, visionerne og at opleve, at der er andre ude i verden, der også mener at virksomheders formål kan være andet end

profit. En måde, vi etablerede et samarbejde på, var vha. vores hjemmeside. De var helt vilde med vores hjemmeside, og da vi allerede havde betalt for grafik osv., blev vi enige om, at vi da bare kunne sende hele hjemmesiden (koder, grafik osv.) over til dem, og så kunne de bruge den. På den måde kan vi deles om ting og derigennem få vores grønne budskaber ud til flere på en langt billigere måde end hvis vi gør det hver for sig. Kommer nogle af jer til San Francisco, så vil jeg klart anbefale jer at tage med på en tur sammen med dem, det er virkelig fedt.

Efter vi er kommet hjem, har vi også startet GoGreenCopenhagen, hvor vi er gået sammen med nogle andre iværksættere fra Århus og København om en webportal, bykort i stenpapir og mobil-applikation, der oplyser om vores byers grønne oplevelser. Vi laver fælles grafik, layout og koncept for begge byer og står så for hver sin by, hvor min medstuderende Eva og jeg samt en tekstforfatter står for København. Hvis du kunne tænke dig at spise grønt, opleve bæredygtigt byggeri eller andre økooplevelser, så vil jeg opfordre dig til at besøge vores nye site GoGreenCopenhagen.dk.

Planen med GoGreen er, at det skal være nemt at deles om konceptet, så vi kan udbrede idéen til flere lande - og måske San Francisco med vores grønne firma derovre bliver næste skridt. Det håber vi.

Tredje halvleg

RUC er videnskab, RUC er undervisning og RUC er arbejde. Mennesker kommer og går, studerer og forsker, dumper og består. Men samtidig er universitetet også så meget mere.

Campus rummer et væld af muligheder for sportslig og social udfoldelse, og nu tager RUCnyt på en opdagelsesrejse igennem dem. For hvordan ser livet i motionsrummet, på

fodboldbanerne og på gymnastiksalens bonede gulve egentlig ud, når en dedikeret sportsjournalist nysgerrigt kigger på?

I en ny klumme sætter RUCnyt fokus på de mange aktiviteter RUC tilbyder, og tager læserne med helt derud hvor de får hudafskrabninger på knæene, sved på overlæben og lyst til at råbe efter dommeren.



Mikkel Wendelboe

Fantastens femte bud

Højtiderne er forbi. Juledadlerne er for længst kværnet imellem kindtænderne, og naboens søndersprængte postkasse ligger stadig og ulmer på jorden. Et nyt år truer i horisonten, og med det kommer et væld af gode muligheder for at viske tavlen ren. Muligheder for at blive et bedre menneske, for at gøre nye opdagelser og for måske faktisk at læse til en forelæsning. De gode forsæt kender ingen grænser, og de falske løfter kan næsten gribes direkte i luften, når den nytårskåde RUC'er, binder sine sko, og igen sjosker af sted mod universitetet. "Jeg lover at jeg skal forsøge at tabe mig" – lyder det hos langt de fleste, men denne oprigtige intention holder som regel kun til den første tur i kantinen. Indtil nu...

Tekst og foto: Mikkel Wendelboe, RUCnyt

Triglycerider – den moderne verdens slavebindere.

En gruppe af stoffer, der næsten er lige så definerende for livet i den vestlige verden som ilt og vand. Skabt af en alkohol, kædet sammen med tre fedtsyrer, trælbinder, forblinder og forbander triglyceriderne, eller fedtstofferne, livet for et hobetal af mennesker. Om de vælter frem over bæltet, kigger lumsk på os igennem de fedtede ruder på burgerbaren eller trives frit i kødet på koen, vi henkastet klapper, så er fedtstofferne, og den fedme de forsager, blevet tidens største klods om benet.

Og de trives imellem jul og nytår. Det er i hvert fald min påstand, alt imens at jeg kækt tager en bid af mit æble. At jeg i baghovedet ønsker mig, at det var en fransk hotdog, forsøger jeg samtidig at skubbe fra mig. "En klumme med et par råd om, hvordan man kan tabe sig". Jeg smager på ordlyden. Det kommer til at lyde så højtideligt og helligt, men mine intentioner er

gode, så jeg håber at kunne redde den hjem. For det er da, om noget, i sportens ånd. Jeg kan samtidig næsten mærke glorien om hovedet, men jeg puster den arrigt væk.

Jeg skriver nemlig ikke som en fedmeinkvitation, men mere som en slags vægttabets Jørgen Clewin. For jeg hader selv at spise sundt,

"Og skal du absolut drikke sodavand, så prøv en Dr. Pepper med agurkesmag. Det tager med garanti lysten fra dig"

og bagefter tonse udover hulvejen i et par udtrådte løbesko. Alligevel er det på magisk og udramatisk vis lykkes at skære 55 kilo af spækkanten på sportsdragonens eget korpus på blot et års tid.

Hører man spredte lattergrynt, og hånlige råb? "Selvhøjtideligt!", vrænger modstanderne,

men jeg affærdiger kritikken. Jeg er her for at hjælpe dem, der vil hjælpes. Hjælpes til at holde det indgåede nytårsforsæt, og forsøge at finde den slanke linje. Amen.

Skriverkarlen sutter på sin fjerpen, og lægger hovedet i blød. For hvordan skal en sådan velmenende lynguide udformes? "Positivt!", mumler forfatteren indlysende, så hele hans mørkebrune hårpragt gynger. "Og selvfølgelig lidt spøjst", fortsætter han og springer op. Hælene tripper imod gulvet, alt imens han ivrigt skridter sit kammer af. "Det er jo logisk, det er jo dit varemærke", mumler hans mund dog i det samme, netop som kropsdelen når til enighed.

En hjælpelinje tager form:

1. **Fjern en usund ting fra hvert måltid.** Det lyder logisk, men burde alligevel overvejes en ekstra gang af alle. Drop smørret på brødet, colaen til kradseren og den ekstra skive ost på din Big Mac. (Måske

At spise eller ikke at spise. Det er spørgsmålet.



- du i det hele taget bare skulle droppe af spise kradser?)
- 2. Fuldkorn er det nye sort.** Der findes snart ikke det produkt, der ikke kan fås med et stænk af det magiske fuldkorn. Knækbrød, pasta, kiks og brød. Fuldkorn renser sjælen, trimmer maveskinnet og så smager det faktisk ikke så slemt. Fuldkornsøl? En mulighed. Undertegnede undersøger sagen.
 - 3. Størrelsen betyder meget.** Eller rettere, mængden! God mad er godt, og du kan sagtens nyde din yndlings-hachis, uden at skulle stæse til kirke og skrifte. Blot du gør det i rimelige mængder. (Kan eventuelt kombineres med råd nr. 1. Var der nogen, der sagde tværfaglighed?)

”Fuldkorn renser sjælen, trimmer maveskinnet og så smager det faktisk ikke så slemt. Fuldkornsøl? En mulighed”

- 4. Tøv en kende med alle de sodavand.** Du behøver dem ikke, og selvom din hjerne flæber og fortæller dig noget andet, så stå imod. Gå en tur, spis bøgeblade eller skriv et essay når trangen melder sig. At stoppe med at drikke sodavand fjerner flere kilo på sidebenene i løbet af et år. Og skal du absolut drikke sodavand, så prøv en Dr. Pepper med agurkesmag. Det tager med garanti lysten fra dig.

- 5. Bevæg dig! Lige meget hvordan.** Man taber sig, lige så snart at man indtager færre kalorier, end man forbrænder. Det har videnskaben lært os (indsæt selv kildehenvisning her). Så jo mere du sveder, jo mere taber du dig simpelthen. Løb kan dog for mange virke trivielt, så find noget der behager og får motivationen i vejret. Om det så er volleyball, lacrosse eller koneløb.

RUSIS kan dog uden tvivl hjælpe med punkt nr. 5, og samtidig gøre punkt 1-4

ske ligefrem kan få et par sportshold mere op at stå? Jeg regner med jer.

Godt nytår.

Godt begyndt er halvt fuldendt. Løb året i møde på sunde ben.





Lars Hulgård. Fotograf: Poul Erik Nikander Frandsen

Af: Lars Hulgård, professor i socialt entreprenørskab ved Institut for Psykologi og Uddannelsesforskning

Forestil dig, at et helt universitet går sammen om en samlet intervention. Alle uden undtagelse. Rektor, forskere, studerende, sekretærer, kontorchefer, teknikere, konsulenter. Alle! Det sker for øjeblikket ved Tata Institute of Social Science (TISS), der ligger i Mumbai. Universitet blev grundlagt i 1936 som den første indiske post-graduate school of social work, og siden 1960'erne har det været et universitet med fokus på hele det samfundsvidenskabelige område og en bred vifte af uddannelser. Jeg arbejdede i november og december som gæsteprofessor ved Tata Institute of Social Science (TISS) og havde lejlighed til på nærmeste hold at udforske et universitet, hvor både ansatte og studerende forudsættes at engagere sig i universitetets fuldstændigt integrerede model for forskning, uddannelse og intervention. Dette foregår i november og december i den hidtil største satsning, universitetet har gennemført. Måske på grund af 75-års jubilæet, eller blot fordi det er så oplagt at gøre og helt i overensstemmelse med universitetets people-centred filosofi, der styrer alt, hvad man foretager sig.

Mumbais fattigste og største slumområde

TISS har siden 1940'erne ligget i Mumbai's M Ward. Metropolen Mumbai har i alt 25 millioner indbyggere og er dermed et af verdens største urbane samfund. Måske er det kun Tokyo, som er større målt på indbyggere; men det er usikkert. M Ward har ikke oplevet Indiens vækstrater og industrielle eventyr. Bydelen rummer til gengæld Mumbais fattigste og største slumområde. Mens børnedødeligheden mellem 2006 og 2011 er faldet markant i Mumbai som sådan, er den steget i M Ward og mellem 66 % og 85 % af bydelens indbyggere bor i slum.

De første til at reagere på katastrofer

Derfor var det oplagt for TISS at gøre en stor samlet indsats i forhold til sit nærområde, The

Et universitet

M Ward. Men at det ligefrem skulle være så ambitiøst, er kommet bag på mange, selvom alle der kommer til TISS forventes at dele den grundlæggende opfattelse af, at forskning, læring og intervention følges ad. Ofte har medarbejdere og studerende været blandt de allerførste i forbindelse med katastrofer både i Indien og andre steder. Forskere og studerende fra TISS har været blandt de første til at reagere på katastrofer som oversvømmelser, industrielle katastrofer, flodbølger og jordskælv med indsats både målrettet en administrativ genopbygning og med psykosocial støtte til kvinder og børn. Socialarbejdere har organiseret selvhjælpsgrupper og bidraget til den sociale og økonomiske genopbygning i allerførste led. Universitetet har ofte opnået stor anerkendelse for den professionelle og værdige måde, det indgår i samarbejder omkring genopbygning. Men nu rettes fokus altså mod universitetets eget nærmiljø.

Intervention med mange led

Initiativet til at gøre noget for M Ward kommer fra rektor, som nyder stor respekt på campus, idet han som gammel aktivist selv

”Lærerne får løn; men de kommer aldrig, så der er ingen undervisning”

bidrager aktivt til at levendegøre visionen en people-centred model. Interventionen har mange led og indebærer en god portion kaosmanagement. Hvordan overhovedet skabe opbakning i alle led til ideen om at gå ud i Mumbais fattigste lokalsamfund? Jeg deltog i en session, hvor omkring 200 studerende dels skulle introduceres til formålet med interventionen, dels skulle trænes i spørgeskemaundersøgelsen, som de skal stå for bistået af de ansatte. Der var en tydelig utryghed blandt mange studerende efter oplægget om the M Ward. Mange studerende har aldrig været i et slumområde, så hvordan gør man, hvordan bærer man sig ad? Der var god plads til at lufte

sin bekymring og skepsis; men forventningen til den enkelte var klar: Har man først opnået det store privilegium at arbejde eller studere ved Tata Institute, så er det fordi man deler visionen om det integrerede universitet og er villig til at gennemføre den i praksis. Ved seneste ansøgningsfrist søgte mere end 4000 velkvalificerede unge ind bare til School of Social Work, mens der blot kunne optages 235.

Kontrolleret kaos

Endelig var tiden inde til at komme i marken, hvilket startede som en slags organiseret kaos. For nu skulle hver lærer af sted med en samlet gruppe på 15-20 studerende, som var organiseret i fem teams med to-tre i hver. Hvert team var sammensat fra central hold og på tværs af institutter og uddannelser. Endvidere var det væsentligt, at der var flere sprogkompetencer tilstede i hver gruppe, så idet mindste både engelsk og hindi var repræsenteret. Jeg fulgtes med en adjunkt, som havde ansvaret for 20 studerende. Han havde selv spurgt, om jeg ville med; men derefter trak det lidt ud med at få en præcis tilbagemelding om, hvornår vi skulle af sted. Anden morgen i felten sendte jeg derfor en SMS med ordlyden ”I dag? Jeg kan godt håndtere kaos”. Det var som om det punkterede hans mulige anspændthed over, at have mig med, for øjeblikkeligt kom der et svar retur. ”Fint kan du være klar 12 og være færdig med frokost, så tager vi af sted, og du vil opleve, hvordan man håndterer kaos”. Dagen før havde målet været, at alle teams skulle nå 4 survey af op til halvanden times varighed; men nu skulle hvert team helst nå 6. Selvom det var en stor mundfuld var alle klar på missionen.

Usynlige befolkningsgrupper

Tata har satset stort på undersøgelsen og interventionen. Der er købt nye busser ind til at fragte studerende og ansatte ud i området. Alle spiser gratis til alle måltider, så længe undersøgelsen står på, og alle har madpakker med i felten. Der er psykologisk bistand og krisehjælp til folk, som bliver så emotionelt berørte, at de må have professionel hjælp. Jeg var med to studerende inde og gennemføre interview

rykker ud



med to familier. I den første familie blev jeg slået af, hvor trangt der var. Husstanden talte syv personer, som boede i det ene værelse, der udgjorde køkken, spisestue og soveværelse. Alt foregik i dette ene trange rum. Der var ikke køleskab, selvom temperaturen kun sjældent kommer under 30 grader, vand blev hentet i en lokal brønd placeret et godt stykke væk, og der var ikke toilet. Husstanden havde naturligvis ikke mulighed for opsparring, selvom begge forældre arbejdede. Derefter gik turen rundt i kvarteret, hvor alle kloakker åbne. Store åbne kloaker på hovedstrøgene og små åbne kloaker flød i gyderne, hvor folk boede. Alene det at finde frem til de husstande som var udtrykket til undersøgelsen krævede stor beslutsomhed og kompetence til at få bistand fra lokale til at finde det rigtige sted. Jeg fulgtes med to studerende, som havde en fantastisk udstråling af beslutsomhed og autoritet i forhold til reserverede interviewpersoner blandet med en høj grad af værdig registrerende empati.

Langt om længe fandt vi frem til den næste husstand, som næsten slog benene væk under mig, og tydeliggjorde betydningen af etiske overvejelser omkring den slags undersøgelser og interventioner. Ved Tata formulerer man denne overvejelse som en pligt til at kunne håndtere konsekvenserne af, at en undersøgelse "makes the invisible population visible". Når man gør usynlige befolkningsgrupper synlige, gør det dem også mere sårbare. Derfor skal der følges op med intervention. Dette har både en individuel og en kollektiv dimension. Det har ikke bare positive sider at synliggøre folks elendighed. Når der må svares nej til alle basale spørgsmål - om arbejde; spises der kød, kylling eller fisk? Er der indkomst? Sanitære forhold? - uden, at man tror på forbedring af leveforholdene, stiller det meget store krav både til interviewer og til situation og til den institution, som har lanceret det hele som en samlet undersøgelse og intervention. I husstanden var der 13 personer til det ene rum. Ligeså trangt som i første hjem. En bedstemor lå nøgen på et tæppe i et hjørne. Hun manglede en fod. En meget lille dreng lå ubevægelig i et andet hjørne. Der var tre voksne

hjemme. I modsætning til det første hjem, var det som om, livsgejsten var væk. Et team fra School of Public Health skulle besøge hjemmet og lave en særskilt survey, fordi der var et spædbarn i husstanden. På samme måde foretages en særskilt undersøgelse af kvindernes forhold i M Ward.

Håb midt i elendigheden

Det hele har kun kunnet lade sig gøre, fordi universitetet har opnået tillid blandt områdets formelle og uformelle ledere. Man tror på, at undersøgelsen vil blive fulgt op med intervention, der kan forbedre beboernes forhold. Dette vedrører den kollektive og strukturelle dimension af konsekvenser ved "making the invisible visible". I det område vi skulle undersøge, var det en stærk og karismatisk gruppe af kvinder, som var kontaktpersoner. På et tidspunkt stod vi på noget, som kunne minde om bydelens torv. En af kvinderne pegede over mod en større toetages bygning og sagde, at der ligger skolen. Lærerne får løn; men de kommer aldrig, så der er ingen undervisning. Torvet havde også den centrale affaldscontainer. Den bliver aldrig tømt, sagde hun, så skidtet flyder over det hele; men i går kom det firma, som har kontrakten med kommunen. De rengjorde det hele, for de havde hørt om survey-undersøgelsen. Firmaet har 40 mand på lønninglisten til at holde rent; men der er kun beskæftiget 20, så lønnen til de sidste 20 forsvinder et eller andet sted hen. Midt i al elendigheden talte adjunkt og jeg om, at stedet havde charme, aktivitet og sammenhold. Hvis der bare blev gjort noget ved de åbne kloaker og foretaget nogle basale sanitære installationer, ville det være langt bedre end den sædvanlige form for sanering. Her får en developer typisk et lokalområde, som det vi var i. Bygger nogle etageboliger i den ene ende og noget kommercielt i den anden, som der kan tjenes store penge på, hvorefter samtlige nuværende beboere må flytte.

Succes afhænger af vilje til samarbejde

Tata Institute of Social Science har en people-centred tilgang til alt, hvad universitetet foretager sig. Universitetets samlede målsætning er, at skabe viden som kan anvendes til at virkeliggøre et 'people-centred' og bæredygtigt samfund, som fremmer og beskytter værdigheden, ligheden, den sociale retfærdighed og menneskerettigheder for alle; men især med vægt på marginaliserede og sårbare grupper i befolkningen. Undersøgelsen og interventionen i the M Ward er et godt eksempel på en people-centred universitetsmodel. Det bliver spændende at følge med i, hvordan det at deltage i en så storstilet aktion vil præge de studerende fremover, både i deres læring ved instituttet og sidenhen i valget af professionel gerning. Men først og fremmest viser relevansen af interventionen sig, når data begynder at få påvirkningskraft af lokale og nationale politiske beslutningsprocesser, og når der på lokalt plan bliver fulgt op med intervention ift. sundhedsfremme, uddannelse, sanitære forhold, jobs etc.

I den proces er Tata Institute blot en aktør blandt mange og succes afhænger af, hvorvidt der kan etableres et samarbejde med NGO'er, erhvervsliv og relevante offentlige myndigheder.

Et relevant studiejob er guld værd

Et relevant studiejob er det bedste værn mod at ende som arbejdsløs som helt nyuddannet. Studiejobbet er vigtigere end både dit karaktergennemsnit, og om du har færdiggjort din uddannelse på normeret tid. Det viser en undersøgelse foretaget af Akademikernes Centralorganisation fra i år.

3000 kandidatstuderende og dimittender deltog i undersøgelsen. I gruppen af nyuddannede, der havde fået et job, havde 63 pct. af dem haft et studierelevant arbejde. Kun 46 pct. af de ledige havde haft et studierelevanteret arbejde. På RUCnyt vil vi i de kommende numre sætte fokus på studierelevant arbejde og fortælle de studerendes egne historier om deres arbejde.

(Kilde: Politiken, den 23. januar 2011 –RUC'ere)

Helle Lykkeberg Laursen. Det hedder hun, studievejlederen på Dansk. Hun er opmærksom, lyttende og vægter ordene, inden hun taler. Hun er sådan en pige, som man helt automatisk får lyst til at snakke med. RUCnyt satte Helle i stævne på Café Klimt på Nørrebro, hvor hun fortalte om livet som studievejleder

Af: Eva Lykke Jørgensen, RUCnyt

Helle har været studievejleder på Dansk i halvandet år, så hun har altså allerede en del erfaring i at vejlede sine medstuderende på Dansk. Mens hun rører rundt i sin kaffe ved det lille bord på caféen, fortæller hun om de situationer, der har overrasket hende mest som studievejleder.

-Når man sidder der overfor hinanden og lytter inde på kontoret, det er sjovt, hvor intimt det pludselig kan blive. Der åbner folk nogle gange helt vildt op. Jeg synes, der kommer rigtig mange gode snakke ud af det, også når folk ikke er bange for at bruge min tid, fortæller hun.

De studerende virker til tider næsten undskyldende, når de skal stille spørgsmål. Men Helle forsøger at få dem til at forstå, at hun er ansat for at vejlede dem.

-Jamen, jeg er ansat her for at lytte til dig, og du må gerne bruge min tid. Det er dejligt, når folk benytter sig af studievejledningen, lyder det fra Helle, der også kan berette om episoder, hvor der har været store udfordringer ved at være studievejleder.

-Hvis man sidder over for et menneske, hvor man kan fornemme, at han eller hun har nogle problemer, der måske stikker lidt dybere, og samtalen bliver sådan helt eksistentiel i det. Der kan jeg nogle gange have svært ved at se, hvor grænsen går, før jeg skal henvise dem til nogle andre. Fordi det kan godt være, at de spørger om noget konkret. Men der er

”Altså, når de studerende har en helt vildt udviklet forhistorie. De kan være på en gammel studieordning og have kurser fra et andet universitet, og her skal man prøve at samle puslespillet, for at finde ud af, hvad det egentlig vil betyde for deres fremtid”

alligevel et eller andet, der gør, at man får en fornemmelse af, at det handler om noget helt andet, siger hun eftertænksomt.

På opdagelse inden for Dansk

Helle Lykkeberg Laursen får både spørgsmål fra folk, der gerne vil gå på RUC og masser af

mails fra studerende på Dansk, der har spørgsmål til deres studieretning og til muligheder for til- og fravalg indenfor fagets rammer. De mange og forskelligt rettede spørgsmål gør, at Helle konstant må holde sig opdateret på de regler, der gør sig gældende inden for Danskfagets rammer.

-Det har været meget spændende at opdage alle de muligheder, man faktisk har, når man studerer. Når man lærer reglerne at kende og finder ud af, hvad man egentlig kan gøre. Det synes jeg har været en ret fin opdagelse. Der findes mange andre veje at gå - end den slagne, siger hun og nævner kurserne i Norge og Sverige, som et af de tilbud, som mange af de studerende overser på Dansk.

Der kan også være spørgsmål fra de studerende, der er rigtig svære at svare på.

-Altså, når de studerende har en helt vildt udviklet forhistorie. De kan være på en gammel studieordning og have kurser fra et andet universitet, og her skal man prøve at samle puslespillet, for at finde ud af, hvad det egentlig vil betyde for deres fremtid, lyder det fra Helle. I mange tilfælde, kan hun blot fremvise muligheder for de studerende, men i sidste ende, skal de jo selv vælge, understreger hun.

lytte til dig

-Jeg er jo selv studerende på Dansk, og jeg er vant til at blive betragtet som en medstuderende. Men det er ofte, at de nye studerende, først og fremmest ser mig som vejleder. Jeg har oplevet, at folk kommer hen til mig til fester, stiller mig nogle studievejledningsmæssige spørgsmål, siger Helle Lykkeberg Laursen.

-Tit så er det jo spørgsmål, hvor jeg egentlig ikke kan svare dem. Jeg kan fortælle dem om nogle muligheder, men jeg kan ikke give noget svar. Her er det egentlig dem selv, der skal finde ud af det med sig selv, lyder det fra Helle.

Positiv respons

Når de studerende henvender sig i studievejledningen, står de ofte i situationer, der kræver, at de træffer nogle beslutninger.

-Tit finder jeg jo ikke ud af, hvad de vælger, og jeg spekulerer da af og til over, hvilken vej den og den studerende har valgt at tage, og jeg tænker også på, om de har fået noget ud af at tale med mig. Så det er rart, når der nogle gange dumper positiv feedback ind ad brevsprækken, siger Helle.

Helle vil gerne fortsætte i studievejlederjobbet til, at hun slutter på RUC til sommer. Men hun kunne også forestille sig at være i en vejlederrolle i fremtiden, siger hun.

- Måske ikke på fuldtid, for jeg synes, det er lige lovligt mange regler og ting og sager, man skal gå og huske på, men hvis jeg nu får et gymnasielærerjob, så ville jeg gerne være studievejleder ved siden af på gymnasiet. Det kunne jeg sagtens, siger studievejlederen, der i det hele taget er rigtig glad for sit job:

- Nogle gange så bliver det så abstrakt at studere især når man skal skrive speciale. Men der nyder jeg virkelig, at arbejdet er dejligt konkret. Jeg synes, det er rart at komme ind på arbejdet og svare på nogle mails og producere ting, slutter Helle.

Rundt om os småsnakkes der på Café Klimt, der er ingen stress og jag, selvom vi er midt i december. Helle og jeg drikker vores kaffe færdig og hæver mødet på caféen.



Helles arbejdsopgaver

- Helle bruger meget tid på at besvare mails. Der er mange, der skriver til hende, men også en del, der ringer.
- Hun deltager i studienævnsmøder en gang om måneden, og hun deltager i studievejleder dage sammen med sine kollegaer.
- Så er der semesterplanlægning, der arbejder hun sammen med studenterrepræsentanterne på Dansk. Lige nu er de ved at planlægge et Karen Blixen Tema til næste semester, hvor underviserne skal holde et seminar, der vil blive spist lidt mad, og derefter går turen til Karen Blixen museet.
- Da Helle startede som studievejleder prøvede hun at lave nogle hytteture, der er mere faglige, end dem man har på basis.
- Endelig er der også åbent hus arrangementerne og specialeopstartsmøder, hvor kommende speciale studerende kan møde hinanden og finde ud af, om de vil skrive deres speciale sammen.
- Helle deler kontor med Histories studievejleder, Rune. Og de to kan hjælpe hinanden i jobbet som studievejledere.
- Udover Dansk læser Helle også Filosofi.
- Studievejleder, Helle Lykkeberg Laursens kontaktoplysninger: dansk-studievejledningen.dk og tlf.46743006

Seminar om sociale bevægelse demokrati processer

RUC fik besøg af den engelske professor John Downing, der holdt seminar om sociale bevægelsers betydning

Foto & tekst af Emil Ryttergard, RUCnyt

Fører sociale bevægelser automatisk til demokrati? Hvor meget betyder medierne og de sociale netværk for demokratiske processer, og hvad betyder sociale bevægelser egentlig i dag? Det var blot få af de spørgsmål, som blev taget op på denne kolde, men klare sidste efterårsdag, hvor RUC havde fået besøg af den engelske professor John Downing. Som professor i massekommunikation ved Southern Illinois University og adjungeret professor ved Aarhus Universitet var han kommet for at fortælle om sociale bevægelser og forbindelsen til demokratiske processer. Som set tidligere i år i Mellemøsten er emnet også relevant som aldrig før, og derfor var der mange, der var kommet for at høre John Downings kobling mellem demokrati, medier og sociale bevægelser.

Demokratiet er ikke nødvendigvis for det gode

»Når Guantanamo eksisterer i flere årtier, og når politiske og sikkerhedsmæssige bortførelser eksisterer, så er det simpelt at se det som instrumenter for de liberale demokratier,« siger han, og fraskriver sig samtidig enhver tilkendegivelse af andre politiske ideologier og synspunkter i forhold til demokratiet. For Downing er dagens oplæg ikke et forsøg på at argumentere for demokratiet, men i stedet at se

på sociale bevægelser som grundlag for meningsdannelse. Uanset om det er for det 'gode' eller ej, hvis man da overhovedet kan se på det så firkantet. Den slags moraliserende, løftede pegefingre er dagens seminar befriet for. I stedet reflekteres og debatteres der livligt om den sociale bevægelse som understøttende for forandring, demokrati og mediernes rolle i alt dette.

For samtidig sætter John Downing også spørgsmålstejn ved de sociale bevægelser og grupperinger, vi ser i dag. »Tænk på fascimen – det var også en social bevægelse,« siger han og nævner flere historiske revolutioner, såsom kommunismens fremkomst. Men konklusionen er simpel – sociale bevægelser er vigtige for den moderne meningsdannelse.

»Disse har alle været med til at vise andre livsverdener.«

Fra Big Brother til revolution

Men vigtigt er også den nærhed og den struktur eller mangel på samme, der ligger i sociale bevægelser, mener John Downing. Medierne er fx uafhængige af den sociale bevægelse, som derimod er uafhængig af penge, hvilket fx Occupy Wall Street bevægelsen er både et eksempel på og et symptom for, da denne jo netop kæmper for større lighed. Når



John Downing svarer på spørgsmål af de fremmødte.

gelsler og

ning og historik

man tager de faktorer ud af den sociale bevægelse, så står ideologien og forandringen tilbage. Hvis ikke lige at medierne altså er med til at skabe forandring, hvortil John Downing nævner et underfundigt eksempel: »Big Brother var rent faktisk et af de første programmer, hvor alting kunne ske via seerens stemme.«

I disse tider med Facebook, Youtube, Twitter og andre sociale netværk, skulle man mene, at den sociale bevægelse kunne systematiseres og kontrolleres meget stringent. Men det afkræfter John Downing:

»Sociale bevægelser er besværlige, uforudsigelige, varierende – hvordan skal man så tro, at man får noget som helst stabilt ud af sådan en proces?«, spørger John Downing. Men det er i det mindste processer, der kan vokse sig store, som kimen til en plante, og John Downing sammenligner det blandt andet med kommunismens fascination af vestens rockmusik, og de dengang ulovlige rock n' roll lp-plader, der blev kopieret i hobetal i Sovjetunionen.

»Hvem kunne forestille sig, at disse mikroskopiske processer kunne være en del af den almene skuffelse, som langsomt underminerede og til sidst opløste Sovjetunionen.«



Der blev diskuteret livligt, da John Downing besøgte RUC på den sidste efterårsdag.

John Downing sammenligner datidens udvikling med den udvikling som Rusland stadigvæk er påvirket af den dag i dag.

»Tænk på den eufori, der ramte Sovjetunionen i 1991, og den tanke at nu ville alt ændre sig. Det siger noget om, at vores forventninger til tidshorisonten for vedvarende og væsentlig forandring er sat latterligt højt,« mener John Downing.

Kræftens Bekæmpelses Videnskabelige Udvalg

Støtte til eksperimentel, klinisk og epidemiologisk kræftforskning

Ansøgningsfrister:

Hoveduddelingen:

Onsdag den 15. februar 2012 kl. 16.00

Ansøgningstyper:

Projektstøtte, herunder junior- og postdocstipendier

Andre uddelinger:

15. februar, 15. maj, 15. august og 15. november kl. 16.00

Ansøgningstyper:

Skolarstipendier og rejser under og over 1 måneds varighed (ekskl. løn)

Ansøgningsskema:

Elektronisk ansøgningsskema samt "Information om støttemuligheder og formkrav" finder du på vores hjemmeside www.cancer.dk under "Forskning" – "Støtte til forskning".

Eventuelle spørgsmål kan rettes til Christina Koefoed-Hansen på ckh@cancer.dk eller 3525 7259.

Kræftens Bekæmpelse
Bevillingssektionen



”Skal skolen være inkluderende, skal man fokusere på børnenes betingelser”



Maja Røn Larsen

Vi vil gerne have en inkluderende folkeskole, der kan rumme flere specialelever, end den gør i dag. Således lyder det fra både Folketinget og flere danske kommuner. Men hvis folkeskolen skal være mere inkluderende, kræver det, at vi arbejder med det miljø, som børnene indgår i. Det vurderer ph.d. Maja Røn Larsen fra RUC, der de seneste tre år har forsket på området

Af: **Eva Lykke Jørgensen, RUCnyt**

- Hvis vi skal arbejde med inklusion, så skal vi arbejde med de sammenhænge, der er rundt om børnene. Vi skal arbejde med det, som børnene skal være en del af. Vi skal ikke kun arbejde med det enkelte barn, lyder det fra ph.d. Maja Røn Larsen.

Men der er en bremseklo, der gør, at man ikke bare kan fokusere på den sammenhæng, som børnene indgår i. For skal man have ressourcer til at arbejde med børn med vanskeligheder i folkeskolen, så er man nødt til at udpege et barn. Det er mange steder en forudsætning for at få ekstra penge - til eksempelvis støttelærere.

- Og i det øjeblik man har udpeget det enkelte barn, så har man allerede vendt blikket væk fra sammenhængen. Så er det et spørgsmål om, at det er det barn, der er noget galt med. Og det giver jo på en eller anden måde en låsning på indsatserne, siger Maja Røn Larsen.

Det er lovgivningen på skoleområdet og især på specialskoleområdet, der gør, at man er

nødt til at udpege et enkelt barn for at få hjælp, pointerer ph.d.-forskeren.

Mere fleksible hjælpemuligheder

Maja Røn Larsen har nogle bud på, hvordan man ville kunne skabe et bedre miljø for børn med specielle behov i folkeskolen.

- Man kunne lave nogle mere fleksible hjælpemuligheder. Altså nogle flere hjælpemuligheder, der retter sig ind i folkeskolen, i stedet for hjælp der retter sig uden for folkeskolen. Mange af de tilbud der er, ligger uden for den almindelige klasse i folkeskolen. Det er specialindsatser, der handler om at tage barnet ud af klassen, og man kan sige, at hvis vanskelighederne i virkeligheden har noget at gøre med fællesskabet i klassen, så har man jo forhindret sig selv i at arbejde med det, hvis man tager barnet væk der fra, lyder det fra Maja Røn Larsen.

De mest overraskende resultater

Maja Røn Larsen har forsket tre år inden for netop dette område, og flere af de resultater hun er kommet frem til, har overrasket hende.

- Det er interessant i hvor stor udstrækning alle parter (red. psykologer, lærere, pædagoger og forvaltere) er helt vildt optagede af at få inklusionen til at lykkes, siger hun og fortsætter:

- Og her er det mest overraskende, hvordan de intentioner, der er, alligevel nemt afspores. Det kan vi jo se, fordi at samtidig med, at vi snakker mere og mere om inklusion, så kommer vi til at ekskludere flere og flere børn. Der er nogle institutionelle låsninger i arrangementet, der gør, at det er rigtig svært at arbejde med inklusion, siger hun.

- Og det har overrasket mig, hvordan diskussionerne omkring inklusion altid handler om, at de professionelle ikke ved nok. Hvor mit arbejde jo viser, at det måske i mindre grad handler om manglende dygtighed og gode viljer, end det handler om den måde, vi har organiseret hele systemet med en adskillelse af det specielle og det normale i udgangspunktet, slutter Maja Røn Larsen.

Husk at blive fan af RUC på facebook

facebook.dk/rucdk

👍 Synes godt om



RUC-forsker får migrationsforsk

Adjunkt Christian Groes-Green har modtaget et stipendium for unge eliteforskere på 2.220.589 kr. Bevillingen, der er givet af Det Frie Forskningsråd, skal bruges til at sætte RUC's migrationsforskning på verdenskortet

Af: HR og Kommunikation

"Jeg er naturligvis glad og beæret over at modtage DFF Ung Eliteforskerprisen; en pris som vil styrke mit nuværende forskningsprojekt markant over de næste par år. Det er det foreløbige højdepunkt i min forskerkarriere, og jeg håber samtidig, at bevillingen vil være med til at profilere RUC som centrum for nytænkning og internationalt samarbejde - ikke

mindst indenfor migrationsforskning", siger Christian Groes-Green.

Christian Groes-Greens migrationsstudier har fokus på fattige og udsatte kvinder i Afrika. Forskeren mener, at man må se på den sociale, økonomiske og politiske udvikling i Afrika for at forstå, hvorfor stadig flere afrikanske kvinder får lyst til at migrere til rige lande som Danmark, og hvorfor prostitutionslignede

forhold er et stigende fænomen i afrikanske storbyer.

"Vi skal sætte mere fokus på forebyggelse af menneskehandel i og fra den tredje verden til Europa frem for udelukkende at forsøge at løse problemet, når kvinderne ER kommet til Europa, og sidder fastlåst i gældsforhold og afhængighed af 'bordelmødre' eller kriminelle netværk", siger Christian Groes-Green.

Vil du modtage presseklip fra RUC?

RUC har opsagt sin medieovervågningsaftale med InfoMedia A/S med udgangen af 2011. Fremover vil det være NewsWatch Aps, der holder øje med RUC og RUC's forskere i medierne.

Aftalen indebærer daglig medieovervågning af både trykte og elektroniske medier og betyder, at hver gang RUC, RUC-forskere eller andre med tilknytning til RUC optræder eller bliver citeret i medierne, så bliver det registreret af NewsWatch og vidererapporteret til RUC en gang dagligt via mail.

Den nye aftale betyder, at alle interesserede RUC'ere har mulighed for at modtage de daglige presseklip. Du skal blot skrive til receptionen@ruc.dk og opgive din e-mail. I emnefeltet skriver du: 'Presseklip'.



2. mio. til ning

Sapere Aude-stipendiet giver Christian Groes-Green mulighed for at samarbejde med de bedste forskere inden for sit forskningsfelt og opbygge et internationalt netværk for migrationsstudier på RUC. Med henblik på at samle de største eksperter inden for forskningsfeltet planlægger han bl.a. at afholde en international konference på RUC i 2013. Konferencen skal munde ud i et særnummer af tidsskriftet International Migration. Bevillingen skal derudover bl.a. bruges på et ophold ved Oxford University, som huser verdens mest velansete forskningscenter for migrationsstudier.



Christian Groes-Green

til dansk forskning. Rådet støtter forskningsaktiviteter, som er baseret på forskernes egne initiativer, og som styrker kvaliteten og internationalisering af dansk forskning. Bevillingen til Christian Groes-Green sker inden for forskningsrådets eliteprogram 'Sapere Aude DFF – Ung Eliteforsker', der med bevillinger på mellem 1 og 4,5 millioner kroner bidrager til at sparke gang i forskerkarriererne.

Om Det Frie Forskningsråd

Det Frie Forskningsråd er et uafhængigt råd, som i 2011 uddeler godt 1,1 milliard kroner

Meddelelser

UDDANNELSE OG FORSKNING

LEGATER & STIPENDIER

The Scandinavia-Japan Sasakawa Foundation

Fonden indkalder ansøgninger til sin årlige uddeling.

Ansøgningsfrist d. 15. februar 2012

Fonden har til formål at fremme udveksling imellem Japan og de nordiske lande, og der kan søges økonomisk støtte til forskning, udvikling, uddannelse og undervisning inden for medicin, de humanistiske og sociale videnskaber, naturvidenskaber, de tekniske videnskaber og kultur.

På www.sjsf.se findes detaljeret vejledning og obligatorisk ansøgningskema.

Scandinavia-Japan Sasakawa Foundation
Dansk afdeling
Copenhagen Business School
Asia Research Centre
Porcelænshaven 24B
2000 Frederiksberg

ANDRE MEDDELELSER

ARRANGEMENTER

Kære samarbejdspartnere

Den første februar fratræder 2/3 af Studenterrådets formandskab. Toke, nuværende formand, tager på udveksling til foråret og Morten, nuværende organisatorisk næstformand, skal skrive speciale. De to takker af efter til sammen næsten otte år i Studenterrådet.

I den anledning er Studenterrådet vært for en reception i vores lokaler i bygning 01, fredag d. 20. januar kl 15. Vi vil sørge for lidt forfriskninger, og håber at I vil benytte denne lejlighed til at komme forbi og tage afsked med vores afgangende formand og næstformand.

Vi glæder os til at se jer!

Mvh,
Studenterrådet ved RUC

Regler for brug af postlister

RUC's postlister skal bruges med omtanke. Det er ikke tilladt at sende til alle studerende og ansatte ved at bruge de fagspecifikke postlister eller medarbejderlisterne.

Læs mere her:

www.ruc.dk/postlisteregler



Forside > Om universitetet > Organisation > Administration > Campus-it > Vejledninger > Regler for brug af postlisterne

Regler for brug af postlisterne

Postlisterne er oprettet med henblik på at fungere som kommunikationsorgan mellem de forskellige organisatoriske enheder, institutter, faggrupper og grupper af studerende på RUC. Foruden de generelle regler for brug af de fælles IT-systemer på RUC, gælder følgende vilkår for brug af postlister:

- > Postlisterne på fagene skal bruges med omtanke. De må under ingen omstændigheder bruges i privat eller kommercielt øjemed. Gælder det annoncer af privat karakter, kan listen [markedsplads\(at\)ruc.dk](mailto:markedsplads(at)ruc.dk) bruges og jobopslag kan med fordel sendes til [ruc\(at\)moment.dk](mailto:ruc(at)moment.dk) så de kommer på RUC's Jobforum.
- > Breve, der sendes til et fags liste, bør indeholde 'relevant information' for de personer, der modtager brevet. Breve indeholdende irrelevant info betragtes som uopfordret elektronisk post, også kaldt SPAM Mail. Det er en god tommelfingerregel kun at skrive til de lister, man selv står på, og altid at overveje relevansen af brevet, inden man trykker på Send. I tvivlstilfælde bør [helpdesk\(at\)ruc.dk](mailto:helpdesk(at)ruc.dk) kontaktes.
- > Det er ikke tilladt at sende et brev ud til rigtig mange eller alle studerende og ansatte ved at bruge de eksisterende fagspecifikke lister eller medarbejderpostlisterne. Hertil skal RUC's ugentlige nyhedstjeneste anvendes, se her.
- > En del lister er lukkede, dvs. du kan ikke melde dig til, medmindre du kontakter listens ejer eller administrator. De åbne lister kan du tilmelde dig under Tilmelding/Framelding.
- > Helpdesk-sekretariatet opretter kun postlister til studierelevante eller administrative formål. Der oprettes ikke postlister til mindre projektgrupper.
- > Efterleves regelsættet ikke, forbeholder Helpdesk-sekretariatet sig ret til at lukke for misbrugerens adgang til postlistesystemet.

Tips og tricks fra Campus-it